

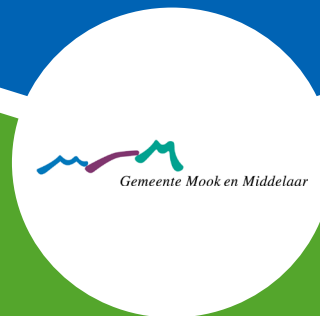


Projectplan MOVE

Gemeente Mook en Middelaar

2017 | 2018 | 2019

De gemeente Mook en Middelaar geeft met dit plan uitvoering aan het programma Sport en Bewegen in de buurt en de Brede Impuls Combinatiefuncties



September 2017

Feiten & cijfers

- 30% voldoet aan NNGB
 - 84% sport wekelijks
- 80% sport wekelijks bij club
- 83% ervaart goede gezondheid
- 48% eet dagelijks groente
- 87% ontbijt dagelijks

MOVE

Grenzeloos verbindend

Sport, bewegen en cultuur maakt ons gezonder en gelukkiger!

Dat doen we door krachten te bundelen en verbindingen te leggen.

We verleggen onze grenzen!

Feiten & cijfers

- 39% voelt zich eenzaam
 - 49% overgewicht
- 25% beweegt onvoldoende
- 68% ervaart eigen gezondheid positief

Doelstellingen

Jongeren laten kennismaken met sport en cultuur

- Verbeteren leefomgeving
 - Verhogen sport- en cultuurparticipatie
- Tegengaan overgewicht
- Talentontwikkeling

Gericht op jongeren
Ontwikkelen

Verbinding

- Ruimte voor innovatie en initiatieven
- Versterken van lokale structuren en verenigingen
- Samenwerking in de regio
 - Groeimodel

Gericht op senioren en inwoners met beperking
Meedoen

Doelstellingen

Iedereen doet mee

- Ouderen bereiken en binden
 - Vindbaarheid aanbod
- Preventieve inzet van bewegen
 - Aandacht voor een gezonde leefstijl
 - Stimuleren ontmoeting

Aanpak

Jongerenwerker

- Jongeren opzoeken
- Jongeren coachen en stimuleren
- Buurtactiviteiten opzetten

Uitvoering cultuuractiviteiten
Versterken bestaande activiteiten
Matches vraag en aanbod

Aansluiting met scholen en kinderopvang

move

Grenzeloos Verbindend

Aanpak

Bewegcoach senioren

- Uitbreiden aanbod
- Organisatie fitheidstesten en bewegedagen
- Netwerk opbouwen

Coördinator aangepast sporten

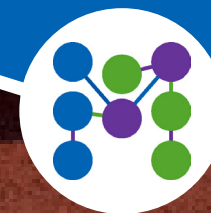
- Aanspreekpunt doelgroep
- Verenigingsondersteuning
- Samenwerking



Inhoudsopgave

1. Inleiding	4
2. Proces en analyse	5
3. Visie	7
4. Grenzeloos verbindend ontwikkelen	8
5. Grenzeloos verbindend meedoen	11
6. Organisatie	14
7. Financiën	16
8. Communicatie	17
9. Evaluatie en monitoring	18
10. Proces en vervolg	19





1. Inleiding

De gemeente Mook en Middelaar neemt deel aan de 'Brede impuls combinatiefuncties'. Het doel van deze regeling is om voldoende sport-, beweeg- en cultuuraanbod te realiseren ter bevordering van gezondheid, participatie, vitaliteit en leefbaarheid. Het doel van deze regeling sluit aan bij de beleidsdoelstellingen van de gemeente Mook en Middelaar.

Sport en Bewegen in de buurt

Met het programma Sport en Bewegen in de Buurt wil de overheid ervoor zorgen dat de gezonde keuze ook een gemakkelijke keuze wordt. Wanneer mensen gemakkelijker kunnen sporten en bewegen en deelnemen aan culturele activiteiten, worden zij gestimuleerd in een actieve en gezonde leefstijl.

Om dat op te zetten worden zogenaamde buurtsportcoaches ingezet met als specifieke opdracht het organiseren van sport-, beweeg- en cultuuraanbod in de buurt en het maken van een verbinding tussen sport-, beweeg- en cultuuraanbieders en andere sectoren zoals zorg, welzijn, jeugdzorg en kinderopvang en onderwijs.

Met de ondertekening van de intentieverklaring geeft de gemeente aan dat ze zich zal inspinnen om 1,2 fte aan combinatiefuncties te realiseren in 2017. De haalbaarheid van de inzet van de combinatiefuncties in de gemeente Mook en Middelaar is onderzocht en samen met partners is een breed gedragen visie gecreëerd. Deze input is verwerkt in dit projectplan. Er is sprake van een gefaseerd groeimodel.

Wat levert de inzet van de combinatiefuncties concreet op?

- Uitvoeringsbudget voor cultuureducatie
- Impuls rondom preventie, zorg en bewegen door de aanvullende inzet van een beweegcoach
- Aandacht voor gehandicaptensport door coördinator Uniek Sporten
- Uren voor coördinatie waardoor er meer verbinding is tussen de sectoren sport, bewegen, cultuur, zorg, welzijn, onderwijs, jeugd, Wmo en gezondheid en er een impuls wordt gegeven aan communicatie
- Financiële ruimte voor ondersteuning van initiatieven
- Uitbreiding intermediairs Jeugdsportfonds, Jeugdcultuurfonds en Stichting Leergeld



2. Proces en analyse

Gedurende de ontwikkeling van het projectplan is een interne analyse gehouden en zijn de kansen en uitdagingen van de combinatiefuncties met externe partners verkend.

2.1 Interne analyse

Binnen de gemeente Mook en Middelaar heeft op 19 mei 2016 afstemming plaatsgevonden over de mogelijkheden voor de inzet van de combinatiefuncties. Gezamenlijk zijn de uitdagingen, ontwikkelingen en kansen verkend voor de inzet van combinatiefuncties en is bekeken in hoeverre sport, bewegen en cultuur hier een bijdrage aan kunnen leveren.

De combinatiefuncties worden gezien als:

- Verbinder en aanspreekpunt
- Iemand met een vernieuwende blik
- Iemand die doelgroep specifiek inwoners stimuleert
- Iemand die draagvlak creëert om deel te nemen aan sport, bewegen en cultuur

Kansen werden met name gezien in:

- Het stimuleren van samenwerking
- Het aandacht besteden aan het belang van een gezonde leefstijl
- De focus op preventie
- Het bereiken van alle doelgroepen

Om de kansen te verkennen zijn tevens diverse relevante gemeentelijke (beleids) documenten geanalyseerd, zoals het coalitieakkoord, de programmabegroting, beleids- en uitvoeringsplan vrijwilligers en mantelzorgers, beleidsplan ondersteuning en zorg, beleidsplan schuldhulpverlening, gezondheidsplan, kadernota sport en bewegen en het subsidieplan. De inzet van combinatiefuncties zou een belangrijke bijdrage kunnen leveren aan een aantal speerpunten uit deze documenten:

- Versterken van de eigen kracht van inwoners en hun omgeving
- Alle inwoners, met of zonder beperking, kunnen meedoen in de samenleving
- Zoveel mogelijk inwoners wonen zelfstandig en participeren in de samenleving
- Creëren van verbinding tussen de vrijwilligersorganisaties onderling
- Vrijwilligersondersteuning bieden
- Inzetten op preventie van gezondheidsproblemen
- Stimuleren van een actieve en gezonde leefstijl
- Zoveel mogelijk inwoners aan het sporten en bewegen krijgen en houden
- Sporten en bewegen inzetten om maatschappelijke doelen te realiseren
- Bevordering van het beoefenen en genieten van kunst en cultuur

2.2 Externe oriëntatie inzet combinatiefuncties

Op 11 juli 2016 heeft er een brede bijeenkomst plaatsgevonden met externe partners over de sportieve, gezonde en culturele invulling van de combinatiefuncties in de gemeente Mook en Middelaar. De aanwezigen zijn aan de slag gegaan met de kernwaarden en het onderscheidend vermogen van de gemeente. Daarnaast zijn ontwikkelingen en bewegingen geconstateerd die van invloed kunnen zijn op de invulling van sport en bewegen in de gemeente.



Belangrijke uitdagingen die zijn genoemd zijn:

- Het versterken van de identiteit
- Het versterken van de leefbaarheid
- Het stimuleren van samenwerking en verbinding
- Het faciliteren van nieuwe initiatieven
- De inzet van vrijwilligers

Het is daardoor van belang om:

- Ontmoeting te stimuleren
- Aandacht te besteden aan talentontwikkeling
- Het verenigingsleven te versterken
- Vraag en aanbod te verbinden
- Gebruik te maken van elkaars kwaliteiten

Kortom:

- We hebben uitdagingen, maar zien vooral kansen
- We willen een brug slaan met sport, bewegen en cultuur als middel
- We willen mensen en ideeën/projecten verbinden

Op 24 november 2016 heeft er een vervolgbijeenkomst plaatsgevonden met externe partners. In deze bijeenkomst is het conceptplan besproken. De aanwezigen zijn blij met het initiatief en de impuls op het gebied van sport, bewegen en cultuur. Wel waren er de nodige aandachtspunten, zoals het sterke accent op sport en het gebrek aan participatie door de scholen. Dit zien de aanwezigen als een gemiste kans. Verder is opgeroepen om vooral klein te starten op maat van Mook en Middelaar en het ook concreet te maken naar verenigingen toe.

Er zijn daarnaast diverse individuele gesprekken gevoerd met diverse partners:

- Directeuren basisonderwijs en Lijn83
- KION kinderopvang
- Kandinsky College Molenhoek
- Synthese jongerenwerk
- Bewegingcollectief Mook en Middelaar
- Stuurgroep Preventieve Gezondheid
- Proteion
- Uniek Sporten

Alle informatie die gedurende het proces is verzameld, is verwerkt en gebundeld in dit projectplan. Het heeft geleid tot een gezamenlijk gedragen visie die is uitgewerkt in twee programma's met bijbehorende doelstellingen.





3. Visie

Mook en Middelaar is een gezellige en rustige woongemeente met actieve en betrokken inwoners. Inwoners zijn gastvrij en trots om in Mook en Middelaar te wonen. Het is een gemeente met een unieke ligging vanwege haar bijzondere en gevarieerde natuurgebied. Daarnaast kent Mook en Middelaar een rijke geschiedenis.

De diversiteit tussen de kernen in Mook en Middelaar is groot. Iedere kern heeft haar eigen identiteit. Toch is het saamhorigheidsgevoel groot. We streven naar nog meer verbondenheid waarbij iedere kern haar eigen identiteit behoudt en versterkt. Onze ambitie is om de leefbaarheid in Mook en Middelaar te vergroten.

Mook en Middelaar ligt in Limburg, maar is tevens verbonden aan Gelderland. Daarnaast grenst Mook en Middelaar aan Noord-Brabant en Duitsland. Dit biedt enorme kansen. En deze kansen gaan we benutten. We gaan onze grenzen verleggen!

Hoe we dat gaan doen? Samen! We dagen elkaar uit om daadwerkelijk samen aan de slag te gaan. Onze krachten gaan we bundelen en initiatieven voegen we samen. We streven naar (nog) meer verbinding tussen kernen, verenigingen, jong en oud, verschillende (natuur)gebieden en de regio.

Onze gezamenlijke initiatieven zijn vernieuwend, komen van inwoners zelf en zijn voor iedereen bereikbaar. Iedereen krijgt dezelfde kansen, kan doen waar hij of zij goed in is en zit daardoor lekker in zijn of haar vel. Ons doel is om inwoners (nog) gelukkiger en gezonder te maken. Sport, bewegen en cultuur worden hierbij als middel ingezet.

De visie wordt uitgedragen en gestimuleerd door de inzet van combinatiefuncties onder de naam 'MOVE'. MOVE bestaat uit twee programma's. Deze programma's richten zich beide op andere doelgroepen. De uitvoering kan echter niet los van elkaar worden gezien. De programma's worden hieronder vermeld en komen aan bod in de volgende twee hoofdstukken:

1. Grenzeloos verbindend ontwikkelen

2. Grenzeloos verbindend meedoen



4. Grenzeloos verbindend ontwikkelen

Kinderen en jongeren in Mook en Middelaar krijgen de mogelijkheid om te leren hoe ze zich sportief, gezond en cultureel kunnen ontwikkelen.

De basis voor een sportieve, gezonde en culturele leefstijl wordt gelegd bij jongeren. Jongeren in de gemeente Mook en Middelaar krijgen de mogelijkheid om te leren hoe ze zich sportief, gezond en cultureel kunnen ontwikkelen. Binnen Grenzeloos verbindend ontwikkelen maken kinderen kennis met vele vormen van sport en cultuur en krijgen zij ruimte om hun talenten te ontdekken. Een brede ontwikkeling wordt gestimuleerd. Kinderen dienen van jongs af aan vertrouwd te raken met sport, bewegen en cultuur. Sport, bewegen en cultuur moet daarom toegankelijk zijn voor ieder kind.

De inzet vanuit deze programmalijn wordt vanuit twee fasen geïmplementeerd. Fase 1 gaat in 2017 van start en fase 2 in 2018.

Fase 1

4.1 Jongerenwerker (0,4 fte, bestaand)

De jongerenwerker richt zich op de (oudere) jeugd in Mook en Middelaar. Hij bezoekt jongeren in de openbare ruimte en andere locaties waar zij elkaar ontmoeten en kijkt samen met de jongeren waar zij behoefte aan hebben. Dit kunnen activiteiten zijn, of een locatie waar zij elkaar kunnen ontmoeten, maar het kan ook zijn dat zij vragen hebben over school of een lastige situatie waar ze thuis in zitten. Daarnaast bezoekt de jongerenwerker ook de locaties waar door omwonenden overlast wordt ervaren.

De jongerenwerker werkt samen met diverse organisaties in de gemeente die ook met jeugd werken. Het doel is om ervoor te zorgen dat jongeren snel en goed

geholpen worden met hun vraag. De organisaties waar mee samengewerkt wordt, zijn onder andere scholen, dorpsraden, verenigingen, politie, jeugdzorg en de gemeente. Daarnaast legt de jongerenwerker verbinding met andere combinatiefuncties.

Doelstellingen en speerpunten

- Verbeteren van de leefomgeving;
- Stimuleren van ontmoeting en recreatie;
- Talentontwikkeling;
- Versterken van opvoeding;
- Versterken van sociale verbinding in de buurt.

Taken en werkzaamheden

- Bezoekt jongeren daar waar zij zich bevinden en aanspreekpunt voor jongeren;
- Begeleidt en coacht jongeren (op weg naar volwassenheid);
- Signaleert probleemgedrag;
- Zet buurtactiviteiten op en voert ze uit;

Feiten en cijfers Kinderen

- 30% voldoet aan de NNGB
- 84% sport minimaal 1x per week individueel
- 80% sport minimaal 1x per week in clubverband
- 83% ervaart een goede gezondheid
- 48% eet dagelijks groente
- 87% ontbijt dagelijks

Bron: GGD, 2015/2016, Jongerenmonitor



- Bevordert participatie en stimuleert jongeren om zelf mee te doen, te organiseren en te beslissen;
- Onderhoudt het netwerk met onderwijs, welzijn, sport en cultuur en legt verbinding met andere combinatiefuncties.

4.2 Inzet cultuur (bestaand en nieuw)

In deze gemeente speelt cultuur een belangrijke rol. Op scholen wordt hier veel aandacht aan besteed. Er wordt verbinding gelegd tussen leerlingen op het basisonderwijs en lokale aanbieders. Het doel hiervan is om zo veel mogelijk kinderen op een structurele manier in contact brengen met cultuur, zodat de betrokkenheid en deelname aan cultuur wordt vergroot.

Stichting Doejemee is een belangrijke partner voor scholen en kinderopvang vanwege het uitvoeren van Sjors Sportief. Vanuit dit projectplan vindt uitbreiding plaats op het gebied van cultuur. Er wordt een bedrag beschikbaar gesteld ten behoeve van het organiseren van extra activiteiten op scholen op het gebied van kunst- en cultuureducatie. Stichting Doejemee bepaalt op basis van de vraag van het onderwijs de besteding van het cultuurbudget. Over de voorwaarden om in aanmerking te komen voor deze extra impuls voor culturele activiteiten binnen het curriculum zullen gemeente en het onderwijs nadere afspraken maken.

4.3 Doorontwikkeling projecten/activiteiten

Er zijn diverse bestaande projecten en activiteiten die hun waarde al hebben bewezen. Vanuit dit plan worden deze initiatieven versterkt. De coördinator van MOVE brengt vraag en aanbod verder bij elkaar en kijkt naar mogelijkheden om verenigingen meer te betrekken. In de toekomst wordt vanuit MOVE toegewerkt naar meer gezamenlijke initiatieven en verdere samenwerking.

Fase 2 (Groeiscenario)

Kinderopvang en basisscholen zijn ideale vindplekken voor de kinderen in Mook en Middelaar. KION Kinderopvang ziet vanaf 2018 mogelijkheden om financieel te participeren.

Bestaande projecten

Gymnastieklessen GTV De Hazenkamp

GTV Hazenkamp is een gymnastiekvereniging die gymnastieklessen verzorgen op locatie in Molenhoek in de gymnastiekzaal van de basisschool De Grote Lier. Momenteel geeft men wekelijks drie uur les op dinsdag aan in totaal 45 kinderen in de basisschoolleeftijd. Daarmee levert deze vereniging een waardevolle bijdrage aan het activiteitenaanbod voor de jeugd, in het bijzonder voor jonge kinderen.

De combinatiefunctionaris kan worden ingezet om meer kinderen te laten meedoen aan sport, bewegen en/of cultuur. Het gaat hierbij bijvoorbeeld om het uitvoeren van bewegingsonderwijs, het organiseren en uitvoeren van naschoolse activiteiten en het betrekken van sport- en cultuuraanbieders.

Natuur- en milieueducatie Natuur- en Milieugroep Animo

Diverse activiteiten verhogen het bewust zijn voor natuur en milieu bij de bewoners en in het bijzonder bij de jeugd. Onder meer worden door Animo lessen verzorgd op de basisscholen en excursies georganiseerd.

Daarnaast is er ook een aantal andere projecten/evenementen, zoals the Daily Mile, Spar Janssen Kidsrun, de Koningsspelen, schoolbibliotheek, Doejemee met Sjors en muziekonderwijs door muziekverenigingen.

Door de inzet van combinatiefuncties is het mogelijk bovengenoemde projecten te verdiepen en te verbreden en onderlinge verbindingen te leggen. Daarnaast kan extra ondersteuning en promotie worden gegeven.



Mogelijke doelstellingen en speerpunten

- Bevorderen van sport- en cultuurkennismaking en beoefening van kinderen;
- Verhogen van sport- en cultuurparticipatie onder kinderen;
- Tegengaan van overgewicht;
- Verbeteren van de leefomgeving.

Mogelijke taken en werkzaamheden

- Voert bewegings- en cultuureducatie uit;
- Helpt groepsleerkrachten door deskundigheidsbevordering;
- Organiseert voor- en naschoolse sport- en cultuuractiviteiten;
- Organiseert pleinsport en beweegtussendoortjes;
- Organiseert een beweegprogramma voor kinderen met een achterstand;
- Zet talentherkenning en ontwikkelingsprogramma's op;
- Screenshot kinderen op fitheid en motoriek;
- Organiseert activiteiten/evenementen, zoals sportdagen, sporttoernooien, Nationale Sportweek, Koningsspelen etc.

Daarnaast wordt de deelname aan Jongeren Op Gezond Gewicht (JOGG) onderzocht. Binnen deze programmalijn zijn tevens kansen om rondom de inzet van de combinatiefuncties verbinding te zoeken met het Kandinsky College. Het Kandinsky College Molenhoek maakt onderdeel uit van de Scholengroep Rijk van Nijmegen. De visie van

het Kandinsky College is erop gericht om leerlingen goed voor te bereiden op de samenleving waarin zij leven. Om dit te realiseren doen zij het volgende:

1. Versterken rol van Kandinsky in de omgeving

Leerlingen worden ontwikkeld om een toegevoegde waarde te bieden in de maatschappij. Daarom werkt Kandinsky samen met (maatschappelijke) organisaties. Die verbinding kan verder vorm krijgen. Leerlingen kunnen meedenken over maatschappelijke vraagstukken, een communicatieplan uitwerken, een businesscase uitvoeren, uitvoerende handjes leveren bij activiteiten en evenementen etc.

2. Kwantitatieve en kwalitatieve impuls sport

Het huidige sportaanbod vanuit Kandinsky kan worden uitgebreid onder en na schooltijd, maar ook met evenementen, sportkampen etc. Tevens kan worden gedacht aan de verbinding naar het primair onderwijs waar een kwaliteitsimpuls kan worden gegeven aan de gymlessen. Een sportconsulent vanuit Kandinsky kan dan voor zowel P.O. alsook V.O. worden ingezet.

3. Samenwerking en versterking van verenigingen

De samenwerking met sportverenigingen kan worden versterkt. Sportverenigingen kunnen worden ingezet bij schoolse activiteiten in de vorm van clinics, naschools aanbod etc. Tegelijkertijd kan worden gewerkt aan de versterking van de sportverenigingen zelf en het ondersteunen bij innovaties.

Deelname Jeugdsportfonds, Jeugdcultuurfonds en Stichting Leergeld

De gemeente Mook en Middelaar neemt deel aan het Jeugdsportfonds, het Jeugdcultuurfonds en Stichting Leergeld. Deze fondsen en stichting kunnen voor kinderen van 4 tot 18 jaar uit gezinnen die weinig te besteden hebben het lidmaatschap betalen van bijvoorbeeld een sportclub of cultuuractiviteiten. De combinatiefuncties kunnen een rol spelen bij de uitvoering van de fondsen en stichting. Zij kunnen namelijk als intermediair optreden en zijn daarmee de schakel tussen het kind en de vereniging of activiteit.

Droomverhaal

“Door deel te nemen aan de cultuuractiviteiten via Stichting Doejemee, heb ik kennis gemaakt met het bespelen van een muziekinstrument. Gitaar spelen vond ik het leukst. De muziekdocent vond dat ik talent had. Ik wilde graag gitaarlessen gaan volgen, maar dit konden mijn ouders niet betalen. Stichting Doejemee heeft ervoor gezorgd dat ik via het Jeugdcultuurfonds toch lessen kon gaan volgen.”



5. Grenzeloos verbindend meedoen

Niemand staat aan de kant maar iedereen doet mee. Inwoners worden daardoor in hun eigen kracht gezet.

Grenzeloos verbindend meedoen is gericht op kwetsbare doelgroepen (senioren en mensen met een beperking) in de gemeente Mook en Middelaar. Er wordt gestreefd naar een vitale gemeenschap. Een vitale gemeenschap waarbij inwoners elkaar vinden en waarbij inwoners zelfredzaam en zelfwerkzaam zijn. De eigen kracht van inwoners is de basis om de leefbaarheid te vergroten.

Het stimuleren van sport en bewegen bevordert de gezondheid, de vitaliteit en de leefbaarheid en daarmee de kwaliteit van leven in de gemeente Mook en Middelaar. Bewegen is belangrijk voor inwoners om zich goed te ontwikkelen en om zowel lichamelijk als geestelijk gezond te blijven. Het zorgt voor ontmoeting en levert daarmee een positieve bijdrage aan het voorkomen van eenzaamheid.

Voorkomen is beter dan genezen. Bewegen zorgt ervoor dat inwoners minder snel afhankelijk zijn van zorg. Mensen die afhankelijk zijn van langdurige zorg bewegen namelijk vaak veel te weinig. Het schiet er vaak bij in om hen zoveel mogelijk zelf te laten doen. Daardoor worden zij sneller afhankelijk van intensieve hulp.

5.1 Bewegecoach senioren (0,5 fte, combinatie bestaand en nieuw)

De Bewegecoach senioren is een bestaande functie, maar wordt uitgebreid. Daardoor is het mogelijk om meer verdieping aan te brengen en een aantal nieuwe werkzaamheden uit te voeren. Hierdoor worden meer mensen bereikt en wordt nog sterker ingezet op preventie. De bewegecoach richt zich primair op sport en bewegen en indien er kansen zijn wordt de verbinding met cultuur gelegd.

De bewegecoach heeft als belangrijkste taak een gezonde en actieve leefstijl bij senioren te bevorderen. De bewegecoach heeft zowel een verbindende functie als een uitvoerende functie. De bewegecoach stimuleert enerzijds de samenwerking tussen sport,

zorg- en welzijnsprofessionals, zorgt voor de afstemming tussen projecten en activiteiten en brengt vraag en aanbod bij elkaar. Inwoners worden gestimuleerd regie te kunnen geven aan hun eigen leven. Anderzijds organiseert de bewegecoach diverse activiteiten waarin vormen van sport en bewegen worden aangeboden.

De bewegecoach is een bruggenbouwer die mensen en organisaties kan binden. De bewegecoach heeft vaardigheden in het bouwen en onderhouden van contacten en relaties, is proactief, flexibel en communicatief vaardig. De bewegecoach heeft affiniteit met de doelgroep en heeft een groot empathisch vermogen. Hij/zij kan omgaan met en zich inleven in mensen en is in staat om mensen te motiveren en te inspireren. De bewegecoach werkt praktisch en resultaatgericht. Hij/zij beschikt over de nodige creativiteit en kan sport en bewegen op een enthousiaste wijze overbrengen.

Feiten en cijfers Senioren (65+)

- 39% voelt zich matig tot ernstig eenzaam
- 49% heeft overgewicht (incl. obesitas)
- 25% voldoet niet aan de beweegnorm
- 68% ervaart eigen gezondheid positief

Bron: GGD, 2012, Gezondheidsmonitor



Doelstellingen en speerpunten

- Bereiken, binden en boeien van de doelgroep;
- Door preventieve inzet van sport en bewegen, het voorkomen van (dure) zorg;
- Bewustwording en stimuleren van gezonde en actieve leefstijl;
- Stimuleren van ontmoeting, participatie en zelfredzaamheid;
- Verminderen eenzaamheid;
- Verbinding 0e en 1e lijns zorg;
- Opbouwen en onderhouden van netwerk rondom sport, zorg en welzijn.

Taken en werkzaamheden

- Verkrijgt inzicht in wensen/behoefte van de doelgroep;
- Brengt sport- en beweegaanbod voor senioren in kaart;
- Verwijst senioren door naar bestaand sport- en beweegaanbod;
- Stimuleert, adviseert en ondersteunt lokale initiatieven en evenementen m.b.t. uitbreiding sport en beweegaanbod voor senioren;
- Stimuleert, organiseert en coördineert toeleiding en deelname lokale sport- en beweegaanbieders;
- Initieert, organiseert en begeleidt sport- en beweegactiviteiten (zoals Kwiek routes, functioneel trainen, In Balans etc.) en zorgt voor overdraging;
- Organiseert fitheidstesten, beweegdagen en beweegmarkt;

- Legt verbinding en bouwt het netwerk op met partners rondom zorg, sport en welzijn;
- Zet scholingen voor vrijwilligers op;
- Coacht en begeleidt (zorg)medewerkers, vrijwilligers en mantelzorgers om bewegen onderdeel uit te laten maken van de dagelijkse zorg;
- Geeft voorlichting aan cliënten, personeel, vrijwilligers, familie en mantelzorgers over het belang van bewegen en toepassingen in de praktijk;
- Werkt samen met de HAN en ROC voor de inzet van studenten.

Bestaande projecten

Belevingsgericht Dagbesteding Proteion

De belevingsgerichte dagbesteding is gericht op burgers van Mook en Middelaar die op basis van een door de gemeente afgegeven indicatie 'dagbesteding basis', gedurende één of meerdere dagdelen per week mogen deelnemen aan de dagbesteding. De ondersteuning is erop gericht dat de burger zo lang mogelijk in de eigen omgeving kan blijven, door de zelfredzaamheid van de inwoners met een beperking te vergroten.

Beweegcollectief Mook en Middelaar

De doelstellingen van het Beweegcollectief Mook en Middelaar zijn door middel van bewegen het bevorderen van de gezondheid, ontwikkeling en ontspanning, versterking van de gemeenschap en maatschappelijke

ondersteuning. De huidige activiteiten zijn gericht op inwoners van 50 jaar en ouder.

LOP Molenhoek

Het Lees- en Ontmoetingspunt (LOP) in Molenhoek is er voor alle Molenhoekers, jong en oud. Het LOP is drie middagen per week open. Inwoners kunnen elkaar hier ontmoeten, deelnemen aan activiteiten en lezen. Het LOP is een initiatief van Dorpsraad Molenhoek, uitgevoerd in samenwerking met de werkgroep LOP, die bestaat uit dorpsgenoten die het LOP een warm hart toedragen.

De Buren, Plasmolen

De Buren, Plasmolen is opgericht door een aantal buurtbewoners die van mening waren dat er wel wat meer voor elkaar betekend zou kunnen worden. Het beoogde doel van 'de Buren, Plasmolen' is dat mensen weten dat ze een beroep op elkaar kunnen doen, dat ze makkelijker contacten leggen in hun buurt en dat zij zich er veilig voelen.



5.2 Coördinator Aangepast Sporten (0,1 fte, nieuw)

Vanuit Uniek Sporten is een coördinator aangepast sporten actief. Uniek Sporten is een aanpak die als doel heeft om meer mensen met een beperking structureel te laten sporten en bewegen. Dit wordt gedaan door op regionaal niveau een sportservicepunt te realiseren. Uniek Sporten is daarmee het sportloket voor het beantwoorden van sportvragen van mensen met een beperking en het coördineren van begeleiding bij het vinden van de juiste sport. Daarnaast worden partijen die een sportaanbod willen creëren van advies voorzien.

Doelstellingen en speerpunten

- Groei van de sportparticipatie;
- Kwalitatief en kwantitatief goed sportaanbod;
- Herkenbare plek voor alle vragen en ondersteuning met betrekking tot aangepast sporten;
- Actueel overzicht van het aanbod, wordt gecommuniceerd via diverse kanalen
- Blijvende samenwerking tussen de sportsector, overheden, (speciaal) onderwijs, zorg en ondersteunende organisaties, waarbij afstemming en bundeling van krachten centraal staan.

Taken en werkzaamheden

- Loketfunctie (front-office) voor sportvragen en sportadviezen;
- Brengt vraag en aanbod bij elkaar;
- Ondersteunt sportaanbieders door middel van verenigingsondersteuning (i.s.m. verenigingsverbinder);
- Helpt trainers, coaches en begeleiders door deskundigheidsbevordering;
- Optimaliseert randvoorwaarden voor aangepaste sporters (financiële ondersteuning, subsidies en toegankelijkheid accommodaties);
- Stimuleert afstemming, samenwerking en verbinding van partners (zoals Dichterbij en MEE);
- Draagt zorg voor regionaal beleid door gemeenten.

Droomverhaal

“Ik woon zelfstandig, maar doordat mijn conditie flink achteruit was gegaan, kwam ik nog maar weinig de deur uit. Ik voelde me steeds eenzamer en had last van fysieke klachten. Via mijn huisarts ben ik in aanraking gekomen met de beweegcoach. Ik wilde namelijk graag meer gaan bewegen, maar wist niet goed wat er mogelijk was. Samen hebben we gezocht naar een geschikte en passende activiteit. Inmiddels gaat het goed met me. Ik gebruik geen medicatie meer en voel me veel fitter.”



6. Organisatie

Dit projectplan dient als basis voor de inzet van de combinatiefuncties in de gemeente Mook en Middelaar. De diverse afspraken worden in overeenkomsten vastgelegd en het werkprogramma wordt samen met de partners uitgewerkt. De organisatie van MOVE in de gemeente Mook en Middelaar wordt georganiseerd vanuit een netwerkstructuur.

Netwerkstructuur

De coördinator van MOVE organiseert twee keer per jaar een netwerkbijeenkomst voor partners van MOVE. Tijdens deze bijeenkomsten wordt de inbreng, invulling en voortgang van MOVE besproken. Daarnaast kunnen tijdens deze bijeenkomsten gevraagd en ongevraagd adviezen worden gegeven en ideeën worden ingebracht ten aanzien van het project. Aan de hand van de input kunnen werkplannen, taken en activiteiten aangepast en/of verbreed worden.

Tevens wordt verbinding gelegd met de regio. Vanwege de ligging van de gemeente Mook en Middelaar liggen er zowel kansen om samen te werken en de expertise te benutten in de regio Gelderland (zoals gemeente Heumen en gemeente Berg en Dal) als in de (sport)regio Noord Limburg (o.a. gemeente Bergen en gemeente Gennepe). Dit geldt specifiek voor mensen met een beperking waarvoor regionale samenwerking is georganiseerd, maar ook voor de inzet van beweegcoaches zorg. Op dat gebied zijn er dezelfde partners en organisaties in de diverse gemeenten en kan kennis en menskracht efficiënt worden ingezet.

Werk- en opdrachtgevers

De werkgevers hebben een belangrijke rol bij de aansturing, coaching en begeleiding van de combinatiefuncties. De coördinator van MOVE neemt hierin de regie en zal minimaal eenmaal per jaar in overleg treden met de werkgevers om de voortgang, de samenwerking en het functioneren te bespreken. Alle afspraken en verantwoordelijkheden zijn in

overeenkomsten met de gemeente vastgelegd. De afspraken met de individuele combinatiefuncties is een taak van de werk- en opdrachtgevers in relatie tot de werknemer.

Uitvoeringsteam MOVE

In het uitvoeringsteam zitten de daadwerkelijke uitvoerders van het project. Het gaat om de volgende functies:

- Algemeen coördinator MOVE
- Jongerenwerker
- Bewegcoach Meedoen
- Coördinator aangepast sporten
- Doejemee (functionaris)
- Ambtenaar gemeente



Gezamenlijk geven de combinatiefuncties invulling en uitvoering aan de visie, doelstellingen en projecten zoals opgenomen in dit plan. De kracht vanuit deze samenwerking ligt in de verbindingen die ervoor zorgen dat er ook nog breder dan de eigen programmajijn gekeken kan worden. Dat is de meerwaarde van het gezamenlijk acteren als uitvoeringsteam. Het team komt een aantal keer per jaar samen voor een interactief werkoverleg (eventueel met andere relevante professionals).

Projectcoördinatie

Voor de uitvoering is projectcoördinatie erg belangrijk. De algemeen coördinator van MOVE is gemiddeld drie uur per week actief. De coördinator:

- Bewaakt de algemene voortgang;
- Ontwikkelt het jaarlijkse werkprogramma en bijbehorende rapportages;
- Organiseert en leidt alle overlegmomenten met het uitvoeringsteam of andere partners;
- Heeft contact met gemeente en externe partners;
- Verzorgt alle interne en externe communicatie, zoals de website, social media, video etc.
- Voert het projectplan uit;
- Verzorgt de evaluatierapportages aan de gemeente Mook en Middelaar over de voortgang van de uitvoering van MOVE;
- Houdt jaarlijks de evaluatiegesprekken met partners en combinatiefuncties;

- Pakt nu nog onvoorziene mogelijkheden en ontwikkelingen op.



7. Financiën

MOVE kent een integrale financiering. De kosten voor de inzet van de combinatiefuncties zijn onderverdeeld per functie. Dit zijn deels bestaande kosten waarvoor dekking is (bijv. via subsidie). De dekking voor nieuwe kosten is te splitsen in dekking door Rijksbijdrage (40%), gemeentelijke middelen en door cofinanciering van derden. Daarnaast worden ook kosten begroot voor het activiteitenbudget.

Kosten		2017	2018	2019
<i>Nieuw</i>				
Beweegcoach senioren	(0,5 fte)	€ 20.000,00	€ 20.000,00	€ 20.000,00
Coördinator Aangepast Sporten	(0,1 fte)	€ 5.000,00	€ 5.000,00	€ 5.000,00
Coördinatie	(0,2 fte)	€ 10.000,00	€ 10.000,00	€ 10.000,00
Cultuuruitvoering Doejemee		€ 5.000,00	€ 5.000,00	€ 5.000,00
Activiteitenbudget		€ 4.000,00	€ 4.000,00	€ 4.000,00
<i>Bestaand</i>				
Jongerenwerker	(0,4 fte)	€ 20.000,00	€ 20.000,00	€ 20.000,00
Totaal		€ 64.000,00	€ 64.000,00	€ 64.000,00

Dekking		2017	2018	2019
<i>Nieuw</i>				
Rijksbijdrage combinatiefuncties		€ 24.000,00	€ 24.000,00	€ 24.000,00
Gemeente		€ 10.000,00	€ 7.500,00	€ 10.000,00
Partners				
▪ Bewegcollectief		€ 5.000,00	€ 5.000,00	€ 5.000,00
▪ KION Kinderopvang		€ /	€ 2.500,00	PM
<i>Bestaand</i>				
▪ Subsidie Jongerenwerk		€ 20.000,00	€ 20.000,00	€ 20.000,00
▪ Subsidie beweegcollectief		€ 5.000,00	€ 5.000,00	€ 5.000,00
Totaal		€ 64.000,00	€ 64.000,00	€ 64.000,00

Conclusies

De intentie om de combinatiefuncties te realiseren, is haalbaar. Er kan worden gestart met de nieuwe inzet van combinatiefuncties en met algemene coördinatie en verbinding.

De gemeente hoeft geen werkgeverschap te vervullen en loopt daarmee geen direct risico.

Er is een gefaseerde ontwikkeling mogelijk. In de tweede fase wordt bekeken of KION Kinderopvang (financieel) participeert in het project en een specialist inzet op het gebied van sport en/of cultuur. Indien mogelijk wordt daarnaast ruimte gecreëerd voor innovatieve activiteiten/projecten. Hiervoor kan het restbudget worden benut. Er kan dan subsidie worden aangevraagd door verenigingen of burgerinitiatieven voor innovatieve sport-, beweeg- en cultuuractiviteiten voor inwoners van de gemeente Mook en Middelaar. Het uitvoeringsteam van MOVE kan een rol spelen bij het verstrekken van de subsidie aangezien zij goed weten wat er speelt. Het uitvoeringsteam speelt een onafhankelijke en intermediaire rol. De subsidieaanvragen die ingediend worden bij de gemeente worden ter advisering voorgelegd aan het uitvoeringsteam.



8. Communicatie

Om de bekendheid en zichtbaarheid van MOVE te ontwikkelen is de inzet van communicatie van groot belang. Via social media en via bestaande communicatiemiddelen van de gemeente Mook en Middelaar zal in de eerste fase direct gecommuniceerd worden over MOVE.

Accounts op Facebook en Twitter worden in ieder geval aangemaakt. Facebook wordt hierbij voornamelijk ingezet om inwoners te bereiken en Twitter voor het bereik van (potentiële) partners. Leuke foto's en filmpjes van activiteiten worden hier gedeeld. Het is belangrijk om via social media de interactie met inwoners op gang te brengen.

In een latere fase wordt een breder communicatieplan ontwikkeld. Hierin wordt aandacht besteed aan de doelstellingen, doelgroep en communicatiestrategie met aandacht voor een heldere boodschap en een gerichte inzet van middelen (bijv. een website). Het verhaal op een goede manier vertellen en communi-

ceren is namelijk belangrijk om de juiste doelgroep(en) te bereiken en inwoners te activeren. Er wordt voornamelijk aangesloten bij bestaande middelen en netwerken.





9. Evaluatie en monitoring

Het is belangrijk voor zowel de gemeente alsook voor betrokken organisaties om de inzet van de combinatiefuncties te evalueren en de resultaten te monitoren. Evaluatie en monitoring dient te worden ingebed in de organisatie van MOVE. MOVE is geslaagd als:

- er zichtbaar is wat er allemaal gebeurt en het plan dus leeft;
- er meer deelnemers zijn aan bestaande activiteiten op het gebied van sport, bewegen en cultuur;
- er meer kinderen meedoen aan sport en cultuur;
- het aantal doorverwijzingen van zorg naar participatie (door bewegen en cultuur) is gegroeid;
- er een verschuiving is van formele naar informele zorg;
- inwoners met een beperking de weg weten te vinden naar het aanwezige aanbod;
- er verenigingen zijn betrokken bij de uitvoering van activiteiten en projecten;
- de samenwerking op het gebied van sport, bewegen en cultuur is versterkt en gegroeid.

Door deze doelen te evalueren en monitoren kan (mede) worden bepaald of de inzet vanuit MOVE succesvol is. Daarnaast kan hierdoor worden bekeken of de inzet van de combinatiefuncties in de gekozen vorm wordt voortgezet of gewijzigd dient te worden (fte verdeling, werkzaamheden, uitvoerders). Ook afspraken met betrokken organisaties kunnen naar aanleiding van het verkregen inzicht gecontinueerd en/of aangepast worden.

Per combinatiefunctie wordt een verslag opgesteld waarin de activiteiten en behaalde resultaten worden weergegeven. Van deze verslagen wordt jaarlijks één visuele weergave (infographic) gemaakt. Deze visuele weergave laat de resultaten van MOVE zien. Dit zal gecommuniceerd en besproken worden met de partners.



10. Proces en vervolg

Nadat het projectplan is vastgesteld zal gestart worden met de implementatiefase. De werkzaamheden die centraal staan in deze fase worden in dit hoofdstuk nader toegelicht.

Overeenkomst

In deze fase worden op hoofdlijnen twee overeenkomsten gesloten.

- Met Uniek Sporten voor de inzet van de coördinator aangepast sporten.
- Met Negen voor de inzet van de algemeen coördinator van MOVE.

Inhoud samenwerkingsovereenkomsten

- Duur van de overeenkomst
- Verplichtingen gemeente en werkgever
- Invulling werkgeverschap
- Inzet en resultaten
- Financiën
- Overleg en evaluatie
- Wijziging/ontbinding overeenkomst

In de overeenkomsten worden afspraken vastgelegd ten aanzien van inhoud, verplichtingen, financiering, evaluatie en monitoring etc. De overeenkomsten worden voor twee jaar gesloten.

Tevens wordt een subsidiebeschikking gemaakt/aangepast voor de inzet vanuit Bewegingcollectief Mook en Middelaar en Stichting Doejemee.

Communicatie

Er worden communicatiemiddelen ontwikkeld zoals Facebook en Twitter, zodat direct op een goede wijze gecommuniceerd kan worden over MOVE.

Implementatie

In de laatste fase worden individuele werkplannen ontwikkeld en wordt de uitvoering van MOVE voorbereid. Alle betrokken partners worden geïnformeerd over de genomen stappen en de huidige stand van zaken.

Doorontwikkeling

- Participatie aan Sportregio NL
- Delen van functies in de regio zoals de beweegcoach

De volgende output wordt geleverd:

- Samenwerkingsovereenkomsten
- Communicatieplan en uitwerking van middelen (website, social media etc.)
- Werkplannen
- Opstart en implementatie van MOVE